

**410J TMC  
Backhoe Loader**



**JOHN DEERE**

**PARTS CATALOG**

**410J TMC  
Backhoe Loader**

**PC10071 (Aug-19) English**

**Worldwide Construction and Forestry Division**

Worldwide Edition  
Printed in U.S.A. (Revised)  
COPYRIGHT © 2019  
DEERE & COMPANY  
Moline, Illinois  
All rights reserved



## 410J TMC BACKHOE LOADER

TX1069877A A.1



*410J TMC Backhoe Loader*

*Engine 4045HL288 (SE503031)*

*Engine 4045HT054 (PE10965, SE502535)*

*Engine 4045TT095 (PE10992)*

*(Manufactured 2007 – 2012)*

*(Specifications and design subject to change without notice)*

## To the Customer

The part numbers in this parts catalog were correct at the time your catalog was published. It is our policy to constantly improve our machines, and therefore, part numbers may change. When ordering parts, verify part numbers through your dealer.

## SI Units of Measure

Metric dimensions are given, where applicable, throughout this parts catalog.

## Bolt and Cap Screw Strength Identification

Bolts and cap screws required to have high-strength qualities equivalent to SAE grade 8 are identified throughout this catalog by the description HS SAE 8 (10.9 for metric). All standard bolts and cap screws are SAE grade 5 (metric 8.8) or lower.

## Serial Number Listing Information

Serial number information is listed to show on which machines each part can be used; for example:

- **The part can be used on all products.**
- 000000** -           **The part can be used on products beginning with the serial number listed.**
- **000000**       **The part can be used on products up to and including the serial number listed.**
- 000000** - **000000**   **The part can be used on products between and including the serial number listed.**

When XXXXXX's are listed in place of a serial number, a serial number change was made, but the exact serial number was not available when the catalog was produced.

If product identification numbers or serial numbers are required for warranty claims or correspondence pertaining to this product, it is extremely important that all characters be furnished. This point cannot be overemphasized.

## Direction Arrow

Arrows are used with illustrations to indicate the front of the unit. "Right-Hand" and "Left-Hand" sides are determined by facing in direction of machine forward travel.

Exception: For all backhoe parts, "Right-Hand" and "Left-Hand" sides, "Front" and "Rear" are determined when seated for backhoe operation.

## Box-enclosed Illustrations

A key number, shown in the parts list, is assigned to a box enclosing all parts sold as a service assembly. A box not keyed includes non-current parts.

## Complete Goods Listings

Complete Goods are listed in bold face type. Order separately. Do not include on replacement part order.

## Orientation of Engine

"Right Hand" and "Left Hand" sides are determined by standing at the flywheel and facing the engine.

## John Deere Reman Components

The service parts listed in this catalog are intended for the repair of original equipment components. Although most service parts may be used to repair remanufactured components, the remanufacturing process may change parts sufficiently so that service parts are inadequate or not usable.

**Thanks very much for your reading,  
Want to get more information,  
Please click here, Then get the complete  
manual**

**JustClickHere** 

**NOTE:**

**If there is no response to click on the link above,  
please download the PDF document first, and then  
click on it.**

**Have any questions please write to me:  
[admin@servicemanualperfect.com](mailto:admin@servicemanualperfect.com)**

## Serial Number Location

Each 410J TMC Backhoe Loader has six serial numbers: A product identification number plate, an engine serial number plate, a hydraulic pump serial number plate, a MFWD axle serial number plate, a transmission serial number plate, and a rear axle serial number plate.

The product identification number is on the left-hand side of the loader frame just above the lift cylinder pivot boss.

The engine serial number plate is located on the right-hand side of the cylinder block near the fuel pump.

The MFWD axle serial number plate is located on the right-hand (rear) side of the MFWD axle housing.

The rear axle serial number plate is located near the rear axle housing fill plug.

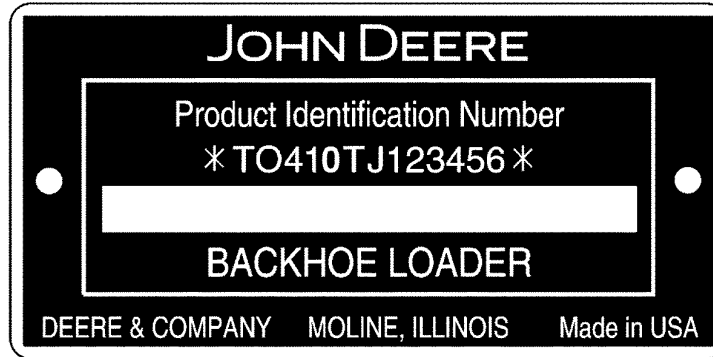
The transmission serial number plate is located on the bottom rear face of the housing.

The hydraulic pump serial number is located on the bottom face of the pump.

Left-hand side, right-hand side, front and rear of the backhoe components are determined when seated in the backhoe operating position.

## Product Identification Number

TX1069882 A.1



### TX1069882

First Line	Designates
T0	Manufacturer — John Deere Dubuque Works
410TJ	Model
TJ	Backhoe Configuration
123456	Serial Number (example)
Second Line	Designates
Backhoe Loader	Unit Type

### Engine Emissions Level Identification

Engine Model Number	Emissions Level	Complete Engine Part Numbers
4045HL288	Tier 3 / Stage III A	SE503031
4045HT054	Tier 3 / Stage III A	PE10965, SE502535
4045TT095	Stage II	PE10992

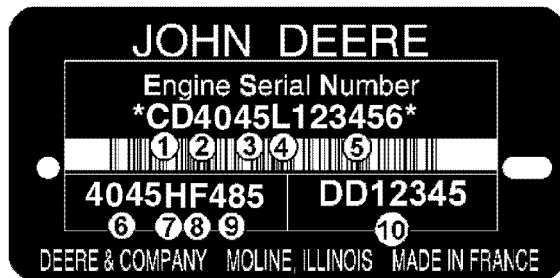
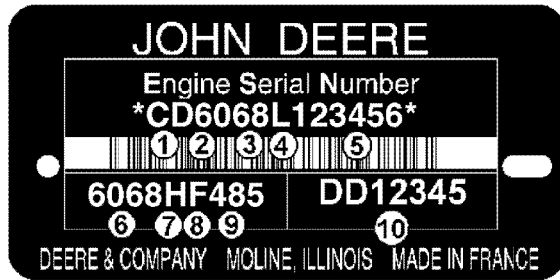
**Engine Emissions Level Identification**

Engine Model Number	Emissions Level	Complete Engine Part Numbers
4045HL288	Tier 3 / Stage III A	SE503031
4045HT054	Tier 3 / Stage III A	PE10965, SE502535
4045TT095	Stage II	PE10992



## Engine Serial Number Plate — 4045 &amp; 6068

RGP11355A A.1



RGP11355A

Engine Serial Number is Defined by 13 Characters	
First Line	Designates
1 — Two letters for engine factory designation	PE: Torreon, Mexico, CD: Saran, France, J0: Rosario, Argentina, UG: Teda, China
2 — One digit for number of cylinders.	4 Cylinder, 6 Cylinder
3 — Three digits for displacement in liters	045: 4.5 Liter, 068: 6.8 Liter
4 — One letter for emission level	B= Non-Certified C= Tier1/Stage I emission level G= Tier 2/Stage II emission level L= Tier 3/Stage IIIA emission level R= Interim Tier 4/Stage IIIB emission level U or V= Final Tier 4/Stage IV/Stage V emission level
5 — Six digits	123456= Engine build sequence number. Sequence numbers start at 000001
Engine Type is Defined by 9 Alpha-Numerical Characters	
6 — Four digits	Same as items 2 and 3 above
7 — One letter for aspiration type	A= Turbocharged with air-to-water after-cooler D= Naturally Aspirated T= Turbocharged H= Turbocharged with air-to-air after cooler S= Turbocharged with air-to-sea water after-cooler
8 — One or two letters for OEM application	F: OEM, FM: Marine, FH: HazLoc, FN: Compressed Natural Gas
8 — One or two letters for John Deere Vehicle application	DW, KV: Construction, RW, LV, L, BM: Tractor, TJ: Forestry, H, Z, CQ : Combine, N: Picker/Sprayer, E: Windrower
9 — Two or three digits for version	485
10 — Two Letter and 5 or 6 digit for engine Part number	DD12345 (Saran Only Engines)

**Engine Emissions Level Identification**

Engine Model Number	Emissions Level	Complete Engine Part Numbers
4045HL288	Tier 3 / Stage III A	SE503031
4045HT054	Tier 3 / Stage III A	PE10965, SE502535
4045TT095	Stage II	PE10992

**Engine Emissions Level Identification**

Engine Model Number	Emissions Level	Complete Engine Part Numbers
4045HL288	Tier 3 / Stage III A	SE503031
4045HT054	Tier 3 / Stage III A	PE10965, SE502535
4045TT095	Stage II	PE10992

## MFWD Axle Serial Number Plate

TP19438 A.1

Zahnradfabrik Passau GmbH

Type Serial No.

Parts List No. Total Ratio/Version

Oil Ltri List of Lubricants

Customer's Code No.

TP19438

1. Designates customer's code number	John Deere Part Number
2. Designates type of lubricant	M1L-L-2105B, SAE90
3. Designates ZF-parts-list number	4464 006 101
4. Designates axle type	AP-11H
5. Designates axle serial number	12345
6. Designates total ratio of the axle	20.28
7. Designates version	Sp. Diff. (with or without self-locking differential)
8. Designates lubricant specification	05
9. Designates capacity	LTR (differential carrier and planetary gear assembly)

## Trademarks

Throughout this parts catalog, you may find the following Deere and Company trademarks:

Best Bid™	CounterParts™	DEERE™ (Deere™)
Dura-Trax™	Fanggs™	Guardian™
HTH™	Jagz™	JDLink™
MARKS™	MIC™ [Machine Information Center]	MTH™
Power Curve™	PowerIlel™	PowerShift Plus™
Powerwize™	POWR SAVR™	PowrShift™
ProPath™	Quad-Cool™	Quik-Tatch™
SC-2™	Side-Tracker™	Stinger™
StructureALL™	Swamper™	TMC™ [Total Machine Control]
ValueSelect™	Waratah™	Worksite Pro™
FlexBox™	Funk™	iTorque™
Phoenix™	Phoenix International™	PowerTech™
PowerTech™ E	PowerTech™ M	PowerTech™ Plus
Precision Joint™	SHIFT-O-MATIC™	SWEDA™ (Super Wide Extreme Dual Axle)
TeamMate™	TeamMate™II	TeamMate™ IV
TMII™	TMIII™	

## Remarks and Abbreviations

The following remarks and abbreviations may appear throughout this parts catalog. Refer to the following table for translations.

Phrase	Meaning	Phrase	Meaning
ALSO ORDER, ORD W/	Also Order	MFWD	Mechanical Front Wheel Drive
AMP	Ampere	NA, NOT USED THIS APPL	Not used in this application
APPL, APPL ONLY	This application only	NLA	No longer available
AR	As required	NSEP	Not available separately
ASSY	Complete assembly	OD	Outside diameter
CCW	Counter-clockwise	OPTIONAL	Optional
COMPLETE	Complete	OR	Or
COMPLETE GOODS	Complete goods	ORD, ORDER	Order
CONVENIENCE ASSY, CA	Convenience assembly	OS	Oversize
CTL, CUT TO LENGTH	Cut to length	PKG, PACKG	Package, Packet of
CW	Clockwise	REAR	Rear
ENGINE	Engine	REMAN	Remanufactured
FOR	For	REPL	Replaces
FRONT	Front	RH	Right-hand
GAS	Gasoline	SN	Serial number
ID	Inside diameter	STD	Standard
INCH	Inch	SUB	Replaced by
INCL, INCLUDES	Includes...	SUB COMPONENTS	Substitute components (of the kit or assy)
INNER	Inner	SUB FOR	Substitutes for
KIT	Kit	TEETH, Z	Number of gear teeth
LGTH	Length	TK	Thickness
LH	Left-hand	UP, UPPER	Upper
LOW, LOWER	Lower	US	Undersize
MAKE FROM, MF	Make from	USE UNTIL EXHAUSTED	Use until exhausted
MARKED	Marked	WHOLE GOODS	Whole Goods
USE WITH	Use with	W/O	Without
INCL KEYS	Includes keys...	W/	With
BULK	Bulk	CONTAINS	Contains
CONSISTS OF	Consists of	CUT FROM	Cut from
ESN	Engine Serial Number	MATCHED SET	Matched Set
OUTER	Outer	PTO	Power Take Off
SUB THIS APPLICATION	Sub this application	SUB FOR THIS APPLICATION	Sub for this application
T.A., THIS APPLICATION	This application	VSN	Vehicle Serial Number

## RÉTROPELLE CHARGEUSE TMC 410J

TX1069877A A.1



*Rétropelle chargeuse TMC 410J*

*Moteur 4045HL288 (SE503031)*

*Moteur 4045HT054 (PE10965, SE502535)*

*Moteur 4045TT095 (PE10992)*

*(Fabriqué 2007 – 2012)*

*(Les caractéristiques et la conception sont sujettes à modification sans préavis.)*

## Au client

Les numéros de référence dans ce catalogue de pièces étaient corrects au moment de la publication du catalogue. Nous nous efforçons d'améliorer continuellement nos machines et, par conséquent, les numéros de référence peuvent changer. Lors de la commande de pièces, vérifier les numéros de référence auprès du concessionnaire.

## Unités de mesure SI

Les dimensions sont données en unités métriques, le cas échéant, dans ce catalogue de pièces.

## Identification de la résistance des boulons

Les boulons devant présenter des caractéristiques de haute résistance de qualité équivalente à la catégorie SAE 8 sont identifiés tout au long de ce catalogue par la description HS, SAE 8 (10,9 métrique). Tous les boulons standard sont de catégorie SAE 5 (8,8 métrique) ou inférieure.

## Informations concernant la liste des numéros de série

Le numéro de série est donné dans la liste pour indiquer sur quelles machines chaque pièce peut être utilisée.

- **La pièce peut être utilisée sur tous les produits.**
- 000000** - **La pièce peut être utilisée sur tous les produits à partir du numéro de série indiqué.**
- **000000** **La pièce peut être utilisée sur tous les produits jusqu'au numéro de série indiqué inclus.**
- 000000** - **000000** **La pièce peut être utilisée sur tous les produits entre les numéros de série indiqués inclus.**

Le XXXXXX à la place du numéro de série signale que celui-ci a été modifié mais que le nouveau numéro de série n'était pas encore disponible au moment de la publication du catalogue.

Si les numéros d'identification ou de série du produit sont nécessaires pour les réclamations sous garantie ou dans le cadre d'une correspondance concernant le produit, il est essentiel que l'ensemble des caractères soit indiqué. On ne peut trop insister sur ce point.

## Flèche directionnelle

Les flèches sont utilisées avec les illustrations pour indiquer l'avant de l'unité. Les côtés "droit" et "gauche" sont déterminés en faisant face au sens de marche avant de la machine.

Exception: pour toutes les pièces de rétropelle, "la droite", "la gauche", "l'avant" et "l'arrière" sont déterminés selon la position de l'opérateur assis sur son siège lorsque la rétropelle est utilisé.

## Illustrations encadrées

Un numéro de légende, indiqué dans la liste de pièces, est attribué à un encadré renfermant toutes les pièces vendues comme ensemble de rechange. Un encadré sans légende contient des pièces périmées.

## Listes de marchandises complètes

Les marchandises complètes sont indiquées en caractères gras. À commander séparément. Ne pas inclure sur la commande de pièces de rechange.

## Orientation du moteur

Les côtés "droit" et "gauche" sont déterminés en se mettant devant le volant-moteur et en faisant face au moteur.

## Composants John Deere Reman

Les pièces de rechange répertoriées dans ce catalogue sont destinées à la réparation des composants d'équipement d'origine. Bien que la plupart des pièces de rechange puissent servir à réparer des composants réusinés, la procédure de réusinage peut modifier les pièces suffisamment pour que les pièces de rechange ne conviennent plus ou soient hors d'usage.



## Emplacement du numéro de série

Chaque rétropelle chargeuse 410J possède six numéros de série, indiqués sur une plaque de numéro d'identification de produit, une plaquette signalétique du moteur, une plaquette signalétique de la pompe hydraulique, une plaquette signalétique du pont avant, une plaquette signalétique de la transmission et une plaquette signalétique de l'essieu arrière.

Le numéro d'identification de la machine se trouve sur le côté gauche du châssis de la rétropelle chargeuse, juste au-dessus du bossage de pivot du vérin de relevage.

La plaque constructeur du moteur trouve sur le côté droit du bloc-cylindres, près de la pompe à carburant.

La plaque constructeur du pont avant se trouve à l'arrière et à droit du carter du pont avant.

La plaque constructeur de l'essieu arrière se trouve près du bouchon de remplissage du carter du pont avant.

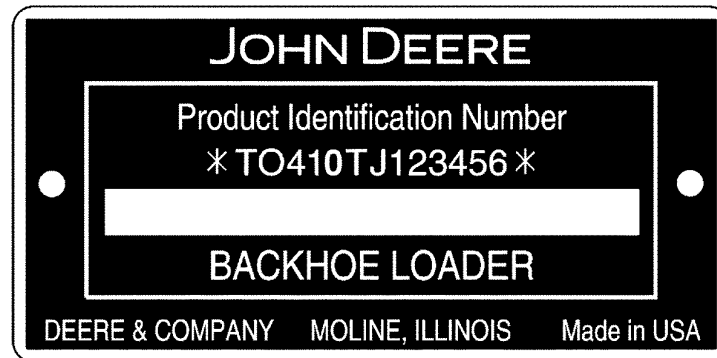
La plaquette signalétique de la transmission se trouve à la partie inférieure arrière du carter.

La plaque constructeur de la pompe hydraulique se trouve à la partie inférieure de la pompe.

Le côté gauche, le côté droit, l'avant et l'arrière de la rétropelle sont déterminées selon la position de l'opérateur assis sur son siège lorsque la rétropelle est en position de fonctionnement.

## Numéro d'identification de produit

TX1069882 A.1



TX1069882

Première ligne	Indique
T0	Fabricant — John Deere Dubuque Works
410TJ	Modèle
TJ	Configuration de la rétropelle
123456	Numéro de série (exemple)
Deuxième ligne	Indique
Rétropelle chargeuse	Type d'unité

## Identification du niveau d'émissions du moteur

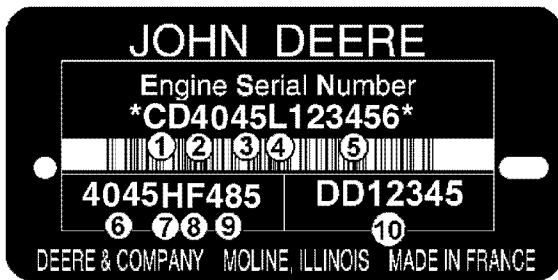
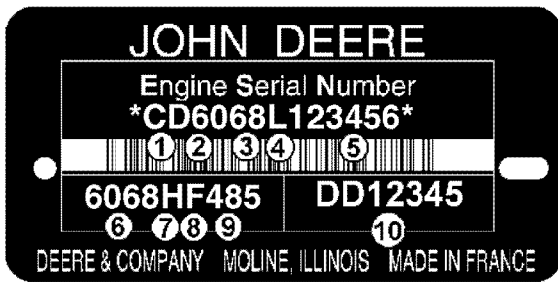
Numéro de modèle de moteur	Niveau d'émissions	Numéros de référence de moteur complet
4045HL288	Tier 3 / phase III A	SE503031
4045HT054	Tier 3 / phase III A	PE10965, SE502535
4045TT095	Phase II	PE10992

**Identification du niveau d'émissions du moteur**

Numéro de modèle de moteur	Niveau d'émissions	Numéros de référence de moteur complet
4045HL288	Tier 3 / phase III A	SE503031
4045HT054	Tier 3 / phase III A	PE10965, SE502535
4045TT095	Phase II	PE10992

## Plaque constructeur du moteur — 4045 et 6068

RGP11355A A.1



RGP11355A

Le numéro de série du moteur se compose de 13 caractères	
Première ligne	Désigne
1 — deux lettres désignant l'usine du moteur	PE: Torreon (Mexique), CD: Saran, France, J0: Rosario, Argentine, UG: Teda, Chine
2 — un chiffre indiquant le nombre de vérins.	4 vérins, 6 vérins
3 — trois chiffres indiquant la cylindrée en litres	045: 4,5 litres, 068: 6,8 litres
4 — une lettre indiquant le niveau d'émissions	B= non certifié C= niveau d'émission Tier 1/Phase I G= niveau d'émission Tier 2/Phase II L= niveau d'émission Tier 3/Phase IIIA R= niveau d'émission Tier 4 Interim/Phase IIIB U ou V= niveau d'émission Tier 4 Final/Phase IV/Phase V
5 — six chiffres	123456 = numéro de séquence de la version du moteur. Les numéros de séquence commencent à 000001
Le type de moteur se compose de 9 caractères alphanumériques	
6 — quatre chiffres	Identique aux éléments 2 et 3 ci-dessus
7 — une lettre indiquant le type d'aspiration	A= à turbocompresseur avec refroidisseur air-eau D= à aspiration naturelle T= à turbocompresseur H= à turbocompresseur avec refroidisseur air-air S= à turbocompresseur avec refroidisseur air-eau de mer
8 — une ou deux lettres indiquant l'application OEM	F: OEM, FM: Marin, FH: HazLoc, FN: Gaz naturel comprimé
8 — une ou deux lettres indiquant l'application Véhicule John Deere	DW, KV: BTP, RW, LV, L, BM: tracteur, TJ: Forestière, H, Z, CQ: moissonneuse-batteuse, N: extracteur-pulvérisateur, E: Faucheuse-andaineuse
9 — deux ou trois chiffres indiquant la version	485
10 — deux lettres et 5 ou 6 chiffres indiquant le numéro de pièce de moteur	DD12345 (moteurs Saran uniquement)